

Veřejnoprávní smlouva o poskytnutí dotace

1/ Obec Kostomlaty nad Labem

sidlo: Hronětická 237, 289 21 Kostomlaty nad Labem

IČ: 00239283

DIČ: CZ00239283

Zastoupena: Ing. Romanou Hradilovou, starostkou obce

tel: 325 538 611

e-mail: podatelna@kostomlaty-obec.cz

číslo účtu: 504364369/0800

/dále jen „poskytovatel dotace“/


a

2/ Domáci hospic Nablízku, z. ú.

IČ: 04066502

sidlo: 289 22 Lysá nad Labem

zastoupen: 

tel: 

e-mail: 

Číslo účtu: 

/dále jen „příjemce dotace“/

uzavírají spolu tuto:

Veřejnoprávní smlouvu o poskytnutí dotace z rozpočtu obce

Článek I. Účel dotace

1. Předmětem této smlouvy je poskytnutí neinvestiční finanční podpory z rozpočtu obce Kostomlaty nad Labem ve formě dotace (dále jen „dotace“) na provoz Domácího hospicu Nablízku, z. ú., Lysá nad Labem (dále jen „Činnost“).
2. Dotace se poskytuje na náklady spojené s provozem a podporu domácí paliativní péče.
3. Příjemce dotaci přijímá a zavazuje se, že bude Činnost realizovat na svou vlastní zodpovědnost, v souladu s právními předpisy a podmínkami této smlouvy.
4. Poskytnutí dotace je v souladu se zákonem č. 128/2000 Sb., o obcích, ve znění pozdějších předpisů a zákonem č. 250/2000 Sb., o rozpočtových pravidlech územních rozpočtů, ve znění pozdějších předpisů (dále jen „zákon o rozpočtových pravidlech územních rozpočtů“).
5. Dotace je ve smyslu zákona č. 320/2001 Sb., o finanční kontrole ve veřejné správě a o změně některých zákonů (zákon o finanční kontrole) veřejnou finanční podporou a vztahují se na ni všechna ustanovení tohoto zákona.
6. Dotace je slučitelná s podporou, poskytnutou z rozpočtu jiných územních samosprávných celků, státního rozpočtu nebo strukturálních fondů Evropských společenství, pokud to pravidla pro poskytnutí těchto podpor nevyklučují.

Článek II. Výše dotace

Příjemci dotace je poskytována dotace ve výši 15.000,- Kč slovy: patnáct tisíc korun českých, na realizaci Činnosti uvedené v čl. I

Článek III.

Způsob úhrady dotace

Dotace bude poukázána bankovním převodem na účet příjemce dotace, uvedený v záhlaví smlouvy, **jednorázově do 31. 1. 2025.**

Článek IV.

Podmínky použití dotace, práva a povinnosti příjemce dotace

1. Příjemce dotace je oprávněn čerpat dotaci k realizaci Činnosti **nejpozději do 31. 12. 2025.** Prostředky dotace nelze převádět do roku následujícího. Čerpáním dotace se rozumí úhrada uznatelných nákladů, vzniklých při realizaci Činnosti, uhrazením finančních prostředků v hotovosti nebo bankovním převodem ve prospěch dodavatele zboží (dodávek), služeb. Uznatelné náklady ve skutečné výši musí být vyúčtovány, uhrazeny a promítnuty v účetnictví příjemce dotace nejpozději do dne určeného v tomto odstavci.
2. Příjemce dotace je oprávněn provádět podstatné změny Činnosti jen s předchozím písemným souhlasem poskytovatele dotace. Za podstatné změny Činnosti se považuje např. podstatná změna rozpočtu, podstatná změna v obsahu, charakteru Činnosti aj.
3. Příjemce dotace je povinen použít dotaci maximálně efektivně hospodárným způsobem, v souladu s rozpočtem předloženým a odsouhlaseným při podání žádosti o dotaci a výhradně k účelu uvedenému v čl. I. této smlouvy.
4. Dotace je poskytována na uznatelné náklady Činnosti
5. Všechny náklady musí být kalkulovány včetně daně z přidané hodnoty.
6. Příjemce dotace zajistí ve svém účetnictví nebo daňové evidenci, v souladu s obecně platnými předpisy, zejména zákonem č. 563/1991 Sb., o účetnictví, ve znění pozdějších předpisů, řádné a oddělené sledování čerpání dotace. **Příjemce dotace odpovídá za řádné vedení a viditelné označení originálních účetních dokladů, prokazujících použití dotace, uvedením textu: „hrazeno z dotace obce Kostomlaty nad Labem“.** Příjemce dotace zajistí, aby příjem dotace byl v peněžním deníku označen „dotace obce“.
7. Příjemce dotace se zavazuje, že doklady, předložené k finančnímu vyúčtování dotace poskytovateli dotace, nebudou použity k vyúčtování jiných zdrojů (tzv. zdvojené financování).
8. Příjemce dotace je povinen zajistit, aby osoby povinné spolupůsobit při kontrole (zejména dodavatelé zboží a služeb pro příjemce dotace) umožnily kontrolnímu orgánu prověřit jejich účetnictví a účetní doklady v rozsahu nezbytném ke splnění účelu kontroly
9. Příjemce dotace je povinen předložit poskytovateli dotace po ukončení Činnosti, **nejpozději do 31. 1. 2026 finanční vyúčtování čerpání dotace.** Nejpozději k tomuto termínu je příjemce dotace rovněž povinen vrátit převodem na účet poskytovatele dotace případnou nepoužitou část dotace. Příjemce dotace doloží vyúčtování čerpání dotace soupisem všech prvotních účetních a dalších dokladů prokazujících její čerpání na formuláři „Finanční vyúčtování dotace“, který je k dispozici na webu obce. Vyúčtování bude podepsané osobou oprávněnou jednat jménem příjemce, který tímto odpovídá za správnost údajů uvedených ve vyúčtování. Uvedení nepravdivých údajů je důvodem pro vrácení celé poskytnuté dotace, případně její části dle rozhodnutí poskytovatele dotace, včetně možnosti vyloučení subjektu z finanční podpory obce pro nadcházející období.
10. Příjemce dotace je povinen průběžně a bez zbytečného odkladu informovat poskytovatele dotace o všech změnách, které by mohly při vymáhání zadržovaných nebo neoprávněné

použitých prostředků dotace zhoršit jeho pozici věřitele nebo dobytost jeho pohledávky. Zejména je příjemce dotace povinen oznámit poskytovateli dotace do 20 dnu ode dne, kdy došlo k události, skutečnosti, které mají nebo mohou mít za následek zánik, transformaci, sloučení, změnu statutárního zástupce apod., či změnu vlastnického vztahu k věci, na níž se dotace poskytuje.

11. Příjemce dotace souhlasí se zveřejněním svého jména / názvu (obchodní firmy), data narození / IČ, adresy trvalého pobytu (sídla), názvu Činnosti a výše poskytnuté dotace.
12. Příjemce dotace se zavazuje, že při jakékoli prezentaci Činnosti bude uvádět obec jako poskytovatele dotace části finančních prostředků. Při použití loga nebo znaku obce je povinen dodržet zásady pro jejich použití.
13. Příjemce dotace se zavazuje, že jak při realizaci Činnosti, tak po jejím ukončení, bude dbát dobrého jména poskytovatele dotace a Činnost realizovat v souladu s právními předpisy.
14. Příjemce je povinen po dobu pěti let od skončení Činnosti archivovat podkladové materiály
 - a) žádost včetně povinných příloh
 - b) tuto smlouvu
 - c) originály dokladu, prokazujících čerpání dotace
 - d) dokumentaci o zadání veřejné zakázky, je-li zadávána
 - e) závěrečné finanční vyúčtování Činnosti.

Článek V. Kontrola

1. Příslušné orgány poskytovatele dotace jsou oprávněny v souladu se zvláštním právním předpisem kdykoli kontrolovat dodržení podmínek, za kterých byla dotace poskytnuta.
2. Příjemce dotace je povinen poskytnout součinnost při výkonu kontrolní činnosti dle odst. 1 tohoto článku, zejména předložit kontrolním orgánům poskytovatele dotace kdykoliv k nahlédnutí originály všech účetních dokladů prokazujících využití prostředků dotace v souladu s účelem Činnosti.
3. Příjemce dotace je povinen umožnit poskytovateli dotace provést kontrolu jak v průběhu, tak i po ukončení realizace Činnosti nebo jejich jednotlivých etap, a to ještě po dobu pěti let od ukončení financování Činnosti ze strany poskytovatele dotace.
4. Za dodržení účelu, na který byla dotace poskytnuta, a za pravdivost i správnost závěrečného finančního vyúčtování odpovídá osoba, oprávněná jednat jménem příjemce dotace, která tuto skutečnost na vyúčtování písemně potvrdí.

Článek VI.

Důsledky porušení povinností příjemce dotace

1. V případě, že příjemce dotace po ukončení Činnosti, **nejpozději do 31. 1. 2026**, nevrátí převodem na účet poskytovatele dotace nevyčerpané prostředky dotace, považují se tyto prostředky za zadržené ve smyslu zákona o rozpočtových pravidlech územních rozpočtů. Příjemce dotace je v takovém případě povinen poskytovateli dotace vrátit tyto zadržené prostředky.
2. V případě, že příjemce dotace po ukončení Činnosti, **nejpozději do 31. 1. 2026**, nepředloží finanční vyúčtování dotace, považují se poskytnuté prostředky dotace za zadržené ve smyslu zákona o rozpočtových pravidlech územních rozpočtů. Příjemce dotace je v takovém případě povinen poskytovateli dotace vrátit tyto zadržené prostředky.

3. V případě neoprávněného použití dotace nebo její části je příjemce dotace povinen poskytnutou dotací, případně její část, k níž se neoprávněné použití vztahuje, vrátit na účet poskytovatele dotace. Prostředky se považují za neoprávněné použité počínaje dnem, kdy byly použity v rozporu s touto smlouvou.
4. Za neoprávněné použití dotace se považuje zejména:
 - a) provedení změny v Činnosti, k níž je třeba předchozí písemný souhlas poskytovatele dotace, bez takového souhlasu,
 - b) použití poskytnuté dotace (případně její části) v rozporu s účelem, který je stanoven touto smlouvou,
 - c) nedodržení termínů pro použití dotace stanovených touto smlouvou,
 - d) vedení účetnictví způsobem, který je v rozporu s čl. IV. odst. 9 této smlouvy a nelze z něj zjistit, zda byla dotace použita v souladu s touto smlouvou.
5. Smluvní strany se dohodly pro případ, že poskytovatel dotace vypoví smlouvu podle čl. VII. odst. 2 této smlouvy, je příjemce dotace povinen poskytnutou dotací vrátit poskytovateli dotace do 30 dnů po uplynutí výpovědní doby. Nevrátil-li příjemce dotace dotaci v tomto termínu, považují se veškeré finanční prostředky poskytnuté do doby odstoupení za zadržené ve smyslu zákona o rozpočtových pravidlech územních rozpočtů, kdy příjemce dotace je povinen vrátit poskytnuté finanční prostředky.
6. Pokud příjemce dotace poruší jakoukoli jinou povinnost vyplývající pro něj z této smlouvy (nebo pravidel příslušného dotačního programu) a toto porušení není závažným porušením rozpočtové kázně podle odst. 1 až 3 tohoto článku, může poskytovatel dotace uložit odvod ve výši 5% - 20% z poskytnutých prostředků, v souvislosti s jejichž použitím došlo k méně závažnému porušení rozpočtové kázně. Tím není dotčeno právo poskytovatele dotace na náhradu škody. Příjemce dotace je povinen uhradit poskytovateli dotace tento odvod na základě písemné výzvy a ve lhůtě stanovené touto výzvou. Ve výzvě poskytovatel dotace rovněž označí povinnost, která byla porušena.
7. Veškeré platby jako důsledky porušení závazků provede příjemce dotace formou bezhotovostního převodu na účet poskytovatele dotace, v termínu a na číslo účtu, které poskytovatel dotace příjemci dotace sdělí.

Článek VII.

Zrušení smlouvy, výpověď smlouvy

1. Závazkový vztah založený touto smlouvou lze ukončit na základě písemné výpovědi. Výpovědní lhůta činí 30 dnů. Zrušit smlouvu lze na základě oběma stranami akceptovaného písemného návrhu z důvodů uvedených v § 167 zákona č. 500/2004 Sb., správní řád, ve znění pozdějších předpisů.
2. Dojde-li ze strany příjemce dotace k závažnému porušení smlouvy nebo pravidel příslušného dotačního programu a poskytovatel dotace takovou skutečnost zjistí, je poskytovatel dotace oprávněn vypovědět smlouvu písemným oznámením doručeným příjemci dotace. Závažným porušením se rozumí:
 - a) provedení změny v Činnosti, k níž je třeba předchozí písemný souhlas poskytovatele dotace, bez takového souhlasu,
 - b) nedodržení termínů pro použití dotace stanovených touto smlouvou,
 - c) použití poskytnuté dotace (případně její části) v rozporu s právními předpisy nebo v rozporu s účelem, který je stanoven touto smlouvou.
3. Pro případ, kdy příjemce dotace nebude schopen zajistit realizaci Činnosti nebo z vlastního rozhodnutí nebude Činnost realizovat, je kterákoli ze smluvních stran oprávněna písemnou formou smlouvu vypovědět. V takovém případě se příjemce dotace zavazuje již přijatou dotací vrátit poskytovateli dotace do 30 dnů po uplynutí výpovědní doby.

4. Výpověď smlouvy má za následek, že poskytovatel dotace nepoukáže příjemci dotace dotaci a příjemce dotace se jí nemůže platně domáhat. Pokud poskytovatel dotace vypoví smlouvu poté, co dotaci poukázal, postupuje příjemce dotace podle čl. VI odst. 3 této smlouvy.

**Článek VIII.
Závěrečná ustanovení**

1. Tato smlouva nabývá platnosti a účinnosti dnem podpisu oběma smluvními stranami.
2. Jakékoli změny této smlouvy lze provádět pouze formou písemných postupně číslovaných dodatků na základě dohody obou smluvních stran.
3. Vztahy touto smlouvou neupravené se řídí příslušnými ustanoveními zákona č. 89/2012 Sb., občanský zákoník, ve znění pozdějších předpisů.
4. Tato smlouva je sepsána ve dvou vyhotoveních, z nichž jedno je určeno pro poskytovatele dotace a druhé pro příjemce dotace.
5. Smluvní strany prohlašují, že žádost a příslušný dotační program mají k dispozici a že je příjemci dotace jejich obsah znám. Příjemce dotace se zavazuje, že tato pravidla dotačního programu bude při realizaci činnosti dodržovat.
6. Smluvní strany prohlašují, že tato smlouva byla sepsána na základě pravdivých údajů, podle jejich svobodné a vážné vůle, a na důkaz toho připojují své vlastnoruční podpisy.
7. Tato smlouva byla schválena usnesením Rady obce Kostomlaty nad Labem č. 174/2024 ze dne 18. 12. 2024.

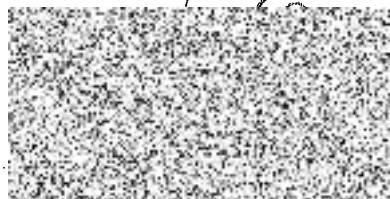
V Kostomlatkách nad Labem dne *1. 1. 2025*

Za poskytovatele dotace:



Ing. Romana Hradilová
starostka obce Kostomlaty nad Labem

Za příjemce dotace:



ředitelka Domácího hospicu Nablízku, z. ú.

Domácí hospic
Nablízku, z. ú.

Jaroslava 1357
022 Lysá nad Labem
IČ: 04966502
Tel.: 731 254 306